

KV1 Classic



190052

Bartscher GmbH
Franz-Kleine-Str. 28
D-33154 Salzkotten
Deutschland

Tel.: +49 5258 971-0
Fax.: +49 5258 971-120
Service-Hotline: +49 5258 971-197
www.bartscher.com



Version: **6.0**

Erstelldatum: 2025-09-30

Original-Bedienungsanleitung

1	Sicherheit	2
1.1	Signalworterklärung	2
1.2	Sicherheitshinweise	3
1.3	Bestimmungsgemäße Verwendung	6
1.4	Bestimmungswidrige Verwendung	6
2	Allgemeines	6
2.1	Haftung und Gewährleistung	6
2.2	Urheberschutz	7
2.3	Konformitätserklärung	7
3	Transport, Verpackung und Lagerung	8
3.1	Transportinspektion	8
3.2	Verpackung	8
3.3	Lagerung	8
4	Technische Daten	9
4.1	Technische Angaben	9
4.2	Funktion des Gerätes	11
4.3	Baugruppenübersicht	12
5	Installation und Bedienung	15
5.1	Installation	15
5.2	Bedienung	19
6	Reinigung und Entkalkung	27
6.1	Sicherheitshinweise zur Reinigung	27
6.2	Reinigung	28
6.3	Entkalkung	39
7	Mögliche Funktionsstörungen	44
8	Entsorgung	46



Die Bedienungsanleitung vor Inbetriebnahme lesen und griffbereit am Gerät aufbewahren!

Diese Bedienungsanleitung beschreibt die Installation, Bedienung und Wartung des Geräts und ist eine wichtige Informationsquelle und Nachschlagewerk. Die Kenntnis aller enthaltenen Sicherheitshinweise und Handlungsanweisungen schafft die Voraussetzung für das sichere und sachgerechte Arbeiten mit dem Gerät.

Lesen Sie diese Bedienungsanleitung vor Beginn der Arbeiten am Gerät, insbesondere vor der Inbetriebnahme, um Personen- und Sachschäden zu vermeiden. Unsachgemäße Verwendung kann zu Beschädigungen führen.

Für jeden Lebenszyklus müssen sämtliche relevanten Informationen aus der Betriebsanleitung dem jeweiligen Personal zur Verfügung stehen. Die Zurverfügungstellung liegt in der Verantwortung des Betreibers.

Ergänzend zur Betriebsanleitung müssen allgemeingültige, gesetzliche und sonstige verbindliche Regelungen zum Arbeits- und Umweltschutz angewiesen und beachtet werden.

DE

1 Sicherheit

Das Gerät ist nach den derzeit gültigen Regeln der Technik gebaut. Es können jedoch von diesem Gerät Gefahren ausgehen, wenn es unsachgemäß oder nicht bestimmungsgemäß verwendet wird. Alle Personen, die das Gerät benutzen, müssen sich an die Anweisungen der Bedienungsanleitung halten und die Sicherheitshinweise beachten.

1.1 Signalworterklärung

Wichtige Sicherheits- und Warnhinweise sind in dieser Bedienungsanleitung durch Signalwörter gekennzeichnet. Diese Hinweise müssen unbedingt befolgt werden, um Personenschäden, Unfälle und Sachschäden zu vermeiden.



GEFAHR!

Das Signalwort **GEFAHR** warnt vor Gefährdungen, die zu schweren Verletzungen oder Tod führen, wenn sie nicht vermieden werden.



WARNUNG!

Das Signalwort **WARNUNG** warnt vor Gefährdungen, die mittelschwere bis schwere Verletzungen oder Tod zur Folge haben können, wenn sie nicht vermieden werden.



VORSICHT!

Das Signalwort **VORSICHT** warnt vor Gefährdungen, die leichte oder mäßige Verletzungen zur Folge haben können, wenn sie nicht vermieden werden.

ACHTUNG!

Das Signalwort **ACHTUNG** kennzeichnet mögliche Sachschäden, die bei Nichtbeachtung des Sicherheitshinweises auftreten können.

HINWEIS!

Das Symbol **HINWEIS** setzt den Benutzer über weiterführende Informationen und Tipps für den Gebrauch des Geräts in Kenntnis.

DE

1.2 Sicherheitshinweise

Elektrischer Strom

- Eine zu hohe Netzspannung oder unsachgemäße Installation kann zu elektrischem Stromschlag führen.
- Schließen Sie das Gerät nur an, wenn die Angaben auf dem Typenschild mit der Netzspannung übereinstimmen.
- Halten Sie das Gerät trocken, um Kurzschlüsse zu vermeiden.
- Wenn im Betrieb Störungen auftreten, trennen Sie das Gerät sofort von der Stromversorgung.
- Berühren Sie den Netzstecker des Geräts nicht mit nassen Händen.
- Greifen Sie niemals nach dem Gerät, wenn es ins Wasser gefallen ist. Trennen Sie das Gerät sofort von der Stromversorgung.
- Lassen Sie Reparaturen und das Öffnen des Gehäuses nur von Fachkräften und Fachwerkstätten ausführen.
- Tragen Sie das Gerät nicht am Anschlusskabel.

- Bringen Sie das Anschlusskabel nicht mit Wärmequellen oder scharfen Kanten in Berührung.
- Knicken, quetschen oder verknoten Sie das Anschlusskabel nicht.
- Wickeln Sie das Anschlusskabel des Geräts immer vollständig ab.
- Stellen Sie niemals das Gerät oder andere Gegenstände auf das Anschlusskabel.
- Greifen Sie immer an den Netzstecker, um das Gerät von der Stromversorgung zu trennen.
- Überprüfen Sie das Anschlusskabel regelmäßig auf Beschädigungen. Benutzen Sie das Gerät nicht, wenn das Anschlusskabel beschädigt ist. Wenn dieses Schäden aufweist, muss es durch den Kundendienst oder einen qualifizierten Elektriker ausgetauscht werden, um Gefährdungen zu vermeiden.

Brennbare Materialien

- Setzen Sie das Gerät niemals hohen Temperaturen aus, z.B. Herd, Ofen, offene Flammen, Geräte zum Warmhalten, etc.
- Reinigen Sie das Gerät täglich, um das Brandrisiko zu vermeiden.
- Decken Sie das Gerät nicht ab, z.B. mit Alufolie oder Tüchern.
- Betreiben Sie das Gerät nur mit den vorgesehenen Materialien und bei geeigneten Temperatureinstellungen. Materialien, Lebensmittel und Lebensmittelreste im Gerät können sich entzünden.
- Betreiben Sie das Gerät niemals in der Nähe von brennbaren, leicht entzündlichen Materialien, z.B. Benzin, Spiritus, Alkohol. Durch die Hitze verdampfen die Materialien und es kann bei Kontakt mit Zündquellen zu Verpuffungen kommen.
- Sollte ein Brand entstehen, trennen Sie das Gerät von der Stromversorgung, bevor Sie geeignete Maßnahmen zur Brandbekämpfung einleiten. Das Feuer niemals mit Wasser löschen, wenn das Gerät an die Stromversorgung angeschlossen ist. Sorgen Sie für ausreichend Frischluftzufuhr nach dem Löschen des Brandes.

DE

Heiße Oberflächen

- Die Oberflächen des Geräts werden während des Betriebs heiß. Es besteht Verbrennungsgefahr. Auch nach dem Ausschalten bleibt die Hitze bestehen.
- Berühren Sie keine heißen Oberflächen des Geräts. Nutzen Sie vorhandene Bedienelemente und Griffe.
- Transportieren und reinigen Sie das Gerät nur nach vollständigem Abkühlen.
- Geben Sie kein kaltes Wasser oder brennbare Flüssigkeiten auf die heißen Oberflächen.

Gesundheitsgefahr durch Keime

- Der Behälter des Gerätes muss in regelmäßigen Abständen komplett entleert, gereinigt und desinfiziert werden, um die Gefahr der Bildung von gesundheitsschädlichen Keimen zu vermeiden.

Verantwortung des Betreibers

Der Betreiber ist verantwortlich für die Einhaltung der aktuellen verbindlichen Gesetze, Bestimmungen, Verordnungen und der bestehenden nationalen Vorschriften zur Unfallverhütung, zum Umweltschutz sowie interner Arbeits-, Betriebs- und Sicherheitsvorschriften, die für den jeweiligen Aufstellungsort gelten.

Pflichten des Betreibers:

- Betrieb des Geräts und angeschlossener Bauteile nur in technisch einwandfreiem Zustand mit funktionsfähigen Schutz- und Sicherheitseinrichtungen.
- Erstellung der Gefährdungsbeurteilung der Arbeitsplätze.
- Unterweisung und regelmäßige Schulungen des Personals. Besonders das Sicherheitskapitel und die Sicherheitshinweise müssen verstanden und eingehalten werden.
- Bereitstellen geeigneter persönlicher Schutzausrüstung (PSA).
- Einhalten der Wartungs- bzw. Reinigungsintervalle.
- Dokumentation von Schulungen/Unterweisungen, Austausch von Bauteilen.

Betrieb nur unter Aufsicht

- Betreiben Sie das Gerät nur unter Aufsicht.
- Halten Sie sich immer in der unmittelbaren Nähe des Geräts auf.

Bedienpersonal

- Das Gerät darf nur durch qualifiziertes Fachpersonal betrieben werden.
- Dieses Gerät darf nicht durch Personen (einschließlich Kinder) mit eingeschränkten physischen, sensorischen oder geistigen Fähigkeiten oder mangelnder Erfahrung und/oder mangelndem Wissen bedient werden.
- Kinder sollten beaufsichtigt werden, um sicherzustellen, dass sie nicht mit dem Gerät spielen oder das Gerät in Betrieb nehmen.

Fehlgebrauch

- Bestimmungswidrige oder verbotene Verwendung kann zu Beschädigungen an dem Gerät führen.

- Verwenden Sie das Gerät nur in betriebssicherem und technisch einwandfreiem Zustand.
- Verwenden Sie das Gerät nur, wenn die Anschlüsse in betriebssicherem und technisch einwandfreiem Zustand sind.
- Verwenden Sie das Gerät nur in sauberem Zustand.
- Verwenden Sie nur Original-Ersatzteile. Führen Sie niemals selbst Reparaturen am Gerät durch.
- Nehmen Sie keine Umbauten oder Veränderungen am Gerät vor.

1.3 Bestimmungsgemäße Verwendung

Das Gerät ist ausschließlich zu der in der Betriebsanleitung erläuterten Verwendung mit den gelieferten und zugelassenen Komponenten bestimmt.

Jeder darüberhinausgehende Gebrauch gilt als nicht bestimmungsgemäß. Für hieraus resultierende Schäden haftet der Hersteller nicht. Das Risiko hierfür trägt allein der Benutzer/Betreiber.

Folgende Verwendungen sind bestimmungsgemäß:

- Zubereiten verschiedener Arten von Kaffeegetränken wie Kaffee, Cappuccino, Espresso, etc..

DE

1.4 Bestimmungswidrige Verwendung

Eine bestimmungswidrige Verwendung kann zu Personenschäden sowie Sachschäden durch gefährliche elektrische Spannung, Feuer und hohe Temperaturen führen. Führen Sie ausschließlich diejenigen Arbeiten mit dem Gerät durch, die in dieser Bedienungsanleitung beschrieben sind.

2 Allgemeines

2.1 Haftung und Gewährleistung

Das Gerät ist nach dem Stand der Technik und den anerkannten sicherheitstechnischen Regeln gebaut. Dennoch können bei der Verwendung Gefahren für Leib und Leben des Benutzers bzw. Dritter sowie Beeinträchtigungen am Gerät oder an Sachwerten entstehen. Gewährleistungs- und Haftungsansprüche bei Personen-/Sachschäden sowie Betriebsstörungen sind ausgeschlossen, wenn sie auf eine oder mehrere der nachfolgenden Ursachen zurückzuführen sind:

- Nicht bestimmungsgemäße Verwendung
- Nichtbeachtung/Missachtung der Anleitung und aller dazugehörigen Informationen
- Eigenmächtige bauliche oder technische Veränderungen des Geräts

Allgemeines

- Einsatz von nicht ausreichend unterwiesenem und unzureichend qualifiziertem Personal
- Betrieb bei defekten oder nicht ordnungsgemäß angebrachten Sicherheits- und Schutzeinrichtungen
- Unzureichende Wartung oder Reinigung
- Nicht behobene Störungen
- Verwendung nicht zugelassener Medien, Reinigungsmittel usw.
- Verwendung nicht zugelassener Ersatzteile
- Bedienungsfehler oder anderweitige Fehlanwendung
- Katastrophenfälle durch Fremdkörpereinwirkung oder höhere Gewalt
- Zerstörung von Typenschild und bedien-/sicherheitsrelevanten Aufklebern.

Unsere Kaffeevollautomaten enthalten Verschleißteile. Sofern die Kaffeevollautomaten ordnungsgemäß gewartet werden, ist im Regelfall davon auszugehen, dass die nachfolgenden Verschleißteile bis zu der angegebenen Bezugsmenge von Getränken halten:

- Brüheinheit: 50.000 Bezüge
- Pumpe, Drainageventil, Mahlwerk und Dichtungen: 25.000 Bezüge

Ausfälle dieser Verschleißteile nach Erreichen der jeweiligen Bezugsmenge stellen keinen Mangel des Kaffeevollautomaten dar.

DE

2.2 Urheberrecht

Die Bedienungsanleitung und die in ihr enthaltenen Texte, Zeichnungen, Bilder und sonstigen Darstellungen sind urheberrechtlich geschützt. Vervielfältigungen in jeglicher Art und Form sowie die Verwertung und/oder Mitteilung des Inhaltes sind ohne schriftliche Zustimmung des Herstellers nicht gestattet. Zuwiderhandlungen verpflichten zu Schadensersatz. Weitere Ansprüche bleiben vorbehalten.

2.3 Konformitätserklärung

Das Gerät entspricht den aktuellen Normen und Richtlinien der EU. Dies bescheinigen wir in der EG-Konformitätserklärung. Bei Bedarf senden wir Ihnen gern die entsprechende Konformitätserklärung zu.

3 Transport, Verpackung und Lagerung

3.1 Transportinspektion

Prüfen Sie die Lieferung nach Erhalt unverzüglich auf Vollständigkeit und Transportschäden. Nehmen Sie bei äußerlich erkennbaren Transportschäden die Lieferung nicht oder nur unter Vorbehalt entgegen. Vermerken Sie den Schadensumfang auf den Transportunterlagen/ Lieferschein des Transporteurs und leiten Sie die Reklamation ein. Reklamieren Sie verdeckte Mängel sofort nach Erkennen, da Schadensersatzansprüche nur innerhalb der geltenden Reklamationsfristen geltend gemacht werden können.

Falls Teile oder Zubehör fehlen sollten, nehmen Sie bitte mit unserem Kundenservice Kontakt auf.

3.2 Verpackung

Werfen Sie den Umkarton Ihres Gerätes nicht weg. Sie benötigen ihn eventuell zur Aufbewahrung, beim Umzug oder wenn Sie das Gerät bei eventuellen Schäden an unsere Service-Stelle senden müssen.

Die Verpackung und einzelne Bauteile sind aus wiederverwertbaren Materialien hergestellt. Im Einzelnen sind dies: Folien und Beutel aus Kunststoff, Verpackung aus Pappe.

Führen Sie wiederverwertbare Verpackungen dem Recycling zu. Beachten Sie die in Ihrem Land geltenden Vorschriften.

3.3 Lagerung

Lassen Sie die Packstücke bis zur Installation verschlossen und bewahren Sie diese unter Beachtung der außen angebrachten Aufstell- und Lagermarkierung auf. Lagern Sie die Packstücke nur unter folgenden Bedingungen:

- in geschlossenen Räumen
- trocken und staubfrei
- vor aggressiven Medien ferngehalten
- vor Sonneneinstrahlung geschützt
- vor mechanischen Erschütterungen geschützt.

Bei längerer Lagerung (> 3 Monate) kontrollieren Sie regelmäßig den Allgemeinzustand aller Teile und der Verpackung. Erneuern Sie bei Bedarf die Verpackung.

4 Technische Daten

4.1 Technische Angaben

Bezeichnung:	Kaffeevollautomat KV1 Classic
Artikel-Nummer:	190052
Material:	Kunststoff
Material Mahlwerk:	Stahl
Anzahl Brühgruppen:	1
Inhalt Wassertank in L:	1,8
Anzahl Bohnenbehälter:	1
Inhalt Bohnenbehälter in g:	1.000
Programme:	6
Pumpendruck in bar:	19
Auslauf, höhenverstellbar von – bis in mm:	100 - 160
Inhalt Restebehälter, ca. Tassen:	35
Ausgelegt für Tassen/Tag:	80
Leistung Tassen, max.: à 120 ml / Stunde (1-facher Tassenauslauf) à 120 ml / Stunde (2-facher Tassenauslauf):	40 60
Mindest-Aufbrühmenge in ml:	25
Schutzart:	IPX0
Anschlusswert:	2,7 kW 220-240 V 50/60 Hz
Maße (B x T x H) in mm:	305 x 515 x 575
Gewicht in kg:	17,2

Technische Änderungen vorbehalten!

Ausführung / Eigenschaften

- Vollautomat
- Geräteanschluss: steckerfertig
- Steuerung: elektronisch
- Entkalkungssignal
- Füllstandsanzeige
- Ein-/Ausschalter
- Kontrollleuchte: Ein-/Aus
- Einstellmöglichkeiten:
 - Mahlgrad 5-stufig
 - Kaffeedosierung
 - Wassermenge
 - Wassertemperatur
- Wasserversorgung, 3 Optionen:
 - Wassertank
 - Festwasseranschluss 1/2 "
 - Wasserzufuhr über externen Behälter
- Wassertank abnehmbar
- Heißwasserfunktion
- Heiße-Milch-Funktion
- Mahlwerk: Kegelmahlwerk
- Drucksystem: Kolbendruck
- Milchaufschäumer
- Reinigungsprogramm
- Programme: 6, individuell einstellbar
- Display-Anzeige:
 - Fehlermeldungen
 - Programme
 - Status
 - Wartungsinfo
- Automatische Abschaltung
- Restebehälter spülmaschinengeeignet
- Kaffeepulver-Option:
 - tassenweise
 - manuell, 5 - 14 g

Technische Daten

- 2-Tassen-Funktion
- Milchzufuhr:
 - extern über Schlauch
- Tassenzähler (pro Programm u. insgesamt)
- Bodenplatte mit Ausschnitt für einen automatischen Trester-Auswurf (in Verbindung mit dem Trester-Auswurfschacht KV1 – optional erhältlich)
- Inklusive:
 - 1 Milchschauch, 50 cm
 - 1 Wasserzulaufschlauch, 150 cm
 - 1 Wasserzulaufschlauch, 200 cm

Wichtiger Hinweis:

Ab einem Wasserdruck von 3 bar ist ein Druckminderer erforderlich

4.2 Funktion des Gerätes

Das Gerät ist zum Zubereiten von verschiedenen Kaffeespezialitäten wie Kaffee, Espresso, Cappuccino, Latte Macchiato unter Verwendung von Kaffeebohnen und kaltem Wasser konzipiert und optimal für den Einsatz in Cafés, Frühstücksräumen und Büros geeignet.

4.3 Baugruppenübersicht



DE

Abb. 1

Technische Daten

Beschreibung Baugruppen

- | | |
|-----------------------------|----------------------------------|
| 1. Abdeckung Bohnenbehälter | 2. Bohnenbehälter |
| 3. Abdeckung Wassertank | 4. Wassertank |
| 5. Abtropfgitter | 6. Restebehälter |
| 7. Auffangbehälter | 8. Abdeckung Mahlwerk |
| 9. Einstellrad Mahlgrad | 10. Bedienblende |
| 11. Gehäuse | 12. Brühheinheit |
| 13. Heißwasserauslauf | 14. Kaffeeauslauf |
| 15. Milchschauch | 16. Schnittstelle |
| 17. Netzschalter | 18. Steckdose für Anschlusskabel |
| 19. Wasseranschluss | |

Bedienelemente



- | | |
|------------------------------|-------------------------------|
| 1. Ein-/Ausschalter | 2. Return-Taste |
| 3. Menü / OK Taste | 4. ESPRESSO Taste |
| 5. AMERICANO Taste | 6. HOT WATER Taste |
| 7. Einstelltaste „nach oben“ | 8. Einstelltaste „nach unten“ |
| 9. Display | 10. CAPPUCCINO Taste |
| 11. COFFEE LATTE Taste | 12. MACCHIATO Taste |

DE

Zusätzliches Zubehör (nicht im Lieferumfang enthalten!)

	Beschreibung	Art.-Nr.
	<p>Trester-Auswurfschacht KV1 Ausgelegt für: Bartscher Kaffeevollautomaten KV1 Classic und KV1 Comfort Die Entsorgung des Tresters direkt in einen Abfalleimer Material: Kunststoff Maße: B 80 x T 155 x H 160 mm Gewicht: 0,092 kg</p>	<p>190060</p>
	<p>Wasser-Ablaufschlauch KV1 Ausgelegt für Bartscher Kaffeevollautomaten KV1 Classic KV1 Comfort KV1 Deluxe Eigenschaften: Nutzbar mit Trester-Behälter und Trester- Auswurfschacht KV1 Länge: 1,5 m Material: Kautschuk (NBR) Maße : B 35 x T 1.500 x H 40 mm Gewicht: 0,4 kg</p>	<p>190068</p>
	<p>Beschreibung</p> <p>Druckminderer Wasserdruck: 1 - 6 bar (voreingestellt auf 3 bar) Anschluss: 3/4" Betriebstemperatur max.: 65 °C Eingangsdruck max.: 16 bar Material: Messing, verchromt Maße: B 95 x T 75 x H 50 mm Gewicht: 0,4 kg</p>	<p>Art.-Nr.</p> <p>533051</p>

DE

5 Installation und Bedienung

5.1 Installation

Auspacken / Aufstellen

- Packen Sie das Gerät aus und entfernen Sie alle äußeren und inneren Verpackungsteile, sowie Transportsicherungen.



VORSICHT!

Erstickungsgefahr!

Halten Sie Verpackungsmaterialien wie Plastikbeutel und Styroporteile außerhalb der Reichweite von Kindern.

- Ziehen Sie, falls vorhanden, die Schutzfolie vom Gerät ab. Ziehen Sie die Schutzfolie langsam ab, damit keine Kleberrückstände zurückbleiben. Entfernen Sie eventuelle Kleberrückstände mit einem geeigneten Lösungsmittel.
- Achten Sie darauf, dass das Typenschild und die Warnhinweise am Gerät nicht beschädigt werden.
- Stellen Sie das Gerät **niemals** in nasser oder feuchter Umgebung auf.
- Stellen Sie das Gerät so auf, dass die Anschlüsse leicht zugänglich sind und bei Bedarf schnell getrennt werden können.
- Beachten Sie bei der Standortwahl folgende Punkte:
 - Die Aufstellfläche muss eben, ausreichend tragfähig, wasserresistent, trocken und hitzebeständig sein.
 - Die vorgeschriebenen Fluchtwege freigehalten.
 - Einen sicheren Stand gewährleisten.
 - Ausreichend Platz zum Betreiben, Warten und Reinigen vorsehen.
 - Falls vorhanden, Lüftungsöffnungen für Zu- und Abluft freigehalten.
 - Geltende technische und baurechtliche Bestimmungen beachten.
- Halten Sie ausreichenden Abstand zu Tischkanten ein. Das Gerät könnte kippen und herunterfallen.

- Achten Sie auf einen ausreichenden Abstand zu Wänden und anderen brennbaren oder verfärbungsanfälligen Gegenständen, dieser muss hinten und seitlich mindestens 5 cm und oben 15 cm betragen. Befolgen Sie die geltenden Brandschutzvorschriften am Aufstellort.
- Das Gerät darf während des Betriebs nicht in einem Schrank aufgestellt werden.

Anschließen - Strom

- Prüfen Sie, ob die technischen Angaben des Geräts (siehe Typenschild) zu den Daten der örtlichen Stromversorgung passen.
- Schließen Sie das Gerät an eine ausreichend abgesicherte Einzelsteckdose mit Schutzkontakt an. Schließen Sie das Gerät nicht an eine Mehrfachsteckdose an.
- Verlegen Sie das Anschlusskabel so, dass niemand darauf treten oder darüber stolpern kann.
- Verwenden Sie das Gerät nicht mit einer externen Zeitschaltuhr oder einer Fernbedienung.

Wasseranschluss

DE

Für die Wasserversorgung ist werkseitig der Wassertank voreingestellt.

Das Gerät kann nach Wunsch an das Festwassernetz angeschlossen werden.

Beachten Sie folgende Anweisungen für den Anschluss:

- max. Einlasswasserdruck beträgt 3 bar
- min. Wasserzulaufdruck beträgt 1 bar

Wichtiger Hinweis:

Ab einer Wasserhärte von 5° dH sollte eine geeignete Wasserenthärtungsanlage vorgeschaltet werden. Wir empfehlen folgende Artikel aus unserem Sortiment:

- Wasserfiltersystem K3600L, Art.-Nr. **109847**
- Wasserfilter KV1, Art.-Nr. **109865**

Installation und Bedienung

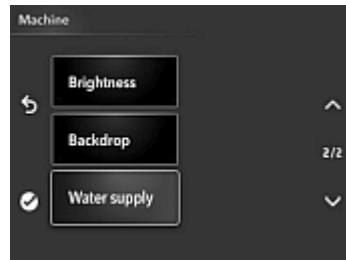
Um das Gerät mit Festwasseranschluss zu betreiben, gehen Sie wie folgt vor:

Schritt 1: Wasserschlauchanschluss



1. Schließen Sie das eine Ende des mitgelieferten Wasserzulaufschlauches (mit 1/4" Gewinde) am Wasseranschlussrohr an und das andere Ende (mit 1/2" Gewinde) an den Festwasseranschluss.

Schritt 2: Programmeinstellung Wasserversorgungsmodus



1. Drücken Sie die Taste „MENU / OK“ für 3 Sekunden und wählen Sie mit Hilfe der Einstelltasten „^“ und „v“ die Option „Maschine“. Bestätigen Sie die Auswahl mit „MENU / OK“.
2. Wählen Sie mit den Einstelltasten „^“ und „v“ die Option „Wasserzufuhr“.
3. Bestätigen Sie die Auswahl mit „MENU / OK“.
4. Wählen Sie die Option „Wasserhahn“.
5. Drücken Sie anschließend zum Speichern der Einstellung die Taste „MENU / OK“.
6. Drücken Sie anschließend die Return-Taste, um das Menü zu verlassen.



Schritt 3: Wasserhahn der Wasserversorgung öffnen

Wasserqualität

Gesamthärte:	4 – 8 dH GH
	70 – 140 ppm (mg/l)
Karbonathärte:	3–6 dH KH / 50–105 ppm (mg/l)
Säuregehalt /pH-Wert:	6,5–7,5 pH
Chlorgehalt:	< 25 mg/l
TDS:	30 – 150 ppm (mg/l)
Elektrische Leitfähigkeit:	50–200 μ S/cm (Mikrosiemens)
Eisengehalt:	< 0,3 mg/l

ACHTUNG!

Um die erforderliche Wasserqualität zu gewährleisten, muss ein Wasserfiltersystem installiert werden.

5.2 Bedienung

Wichtige Hinweise

- Füllen Sie nur frisches Trinkwasser in den Wassertank.
- Geben Sie niemals warmes/heies Wasser, Milch oder andere Flssigkeiten in den Wassertank.
- Fllen Sie niemals Instant-Kaffeepulver, Kakaopulver oder ein anderes Pulvergemisch in den Bohnenbehlter ein. Das Gert knnte beschdigt werden.
- Fllen Sie niemals speziell behandelte Kaffeebohnen (z. B. Kakao, mit Zucker berzogen) in den Bohnenbehlter, dieses kann zu Beschdigungen des Gertes fhren.
- Nur gerstete Kaffeebohnen drfen in den Bohnenbehlter gefllt werden. Reis, Sojabohnen, Schokobohnen, Nsse, Zucker, Gewrze usw. sind verboten.
- Bewahren Sie die Kaffeebohnen immer an einem trockenen und sonengeschtzten Ort auf, benetzte Bohnen knnen das Mahlwerk beschdigen.
- Bewahren Sie die Kaffeebohnen nicht im Bohnenbehlter auf, wenn das Gert lngere Zeit nicht benutzt wird. Die Kaffeebohnen knnen feucht werden und das Mahlwerk verstopfen.

Gert vorbereiten

1. Reinigen Sie das Gert vor dem ersten Gebrauch nach Anweisungen im Abschnitt **„Reinigung“**.
2. Lesen Sie aufmerksam die folgenden Anweisungen durch, um Ihr Gert sicher in Betrieb zu nehmen.
3. Fllen Sie frisches Trinkwasser in den Wassertank.
4. Achten Sie auf die Fllmenge, diese darf die MAX-Markierung nicht berschreiten.
5. Fllen Sie Kaffeebohnen in den Bohnenbehlter.

Gerät einschalten

1. Schließen Sie das Gerät an eine geeignete Einzelsteckdose an.
2. Schalten Sie den Netzschalter an der Rückseite des Gerätes auf „I“.
3. Drücken Sie den Ein-/Ausschalter an der linken Seite der Bedienblende, um das Gerät zu aktivieren.

Der Kaffeevollautomat beginnt beim ersten Gebrauch mit dem Selbsttest und der Reinigung. Dies hilft, die besten Betriebsbedingungen zu erreichen. Dieser Vorgang kann nicht übersprungen werden.

WARNUNG! Verbrühungsgefahr!

Während des Reinigungsvorgangs fließt heißes Wasser aus dem Kaffeeauslauf in den Auffangbehälter.

Vermeiden Sie Kontakt mit dem auslaufenden heißen Wasser.

4. Stellen Sie sicher, dass das Gerät vor einer anderen Operation in den Modus „Bereit“ wechselt.

Programmeinstellung

DE

1. Vergewissern Sie sich, dass in der Display-Anzeige „Bereit“ angezeigt wird, und drücken Sie 3 Sekunden lang die Taste „MENU / OK“.



2. Wählen Sie anschließend das Programmeinstellungsmenü auf.
3. Durch Drücken der Einstelltasten „^“ und „v“ können Sie zwischen den verschiedenen Einstelloptionen wählen:
 - Wartungseinstellung,
 - Getränkeeinstellung,
 - Geräteeinstellung usw.
4. Drücken Sie zum Bestätigen der Einstellungen die Taste „MENU / OK“.
5. Drücken Sie anschließend die Return-Taste, um das Menü zu verlassen.

Sprache einstellen

1. Stellen Sie bei Bedarf die gewünschte Sprache ein.
2. Drücken Sie 3 Sekunden lang die Taste „MENU / OK“, um in das Programmennü zu gelangen.



3. Durch Drücken der Einstelltasten „^“ und „v“ wählen Sie im Programmennü die Option „Maschine“ und bestätigen Sie mit der Taste „MENU / OK“.
4. Wählen Sie mit den Einstelltasten „^“ und „v“ die Option „Sprachen“ und bestätigen Sie mit der Taste „MENU / OK“.



5. Wählen Sie nun mit den Einstelltasten „^“ und „v“ die gewünschte Sprache aus und bestätigen Sie mit der Taste „MENU / OK“.
6. Drücken Sie anschließend die Return-Taste, um das Menü zu verlassen.
Das Gerät schaltet in den Modus „Bereit“.

Wasserhärte einstellen



1. Drücken Sie die Taste „MENU / OK“ für 3 Sekunden und wählen Sie mit Hilfe der Einstelltasten „^“ und „v“ die Option „Maschine“. Bestätigen Sie die Auswahl mit „MENU / OK“.
2. Wählen Sie mit den Einstelltasten „^“ und „v“ die Option „Wasserhärte“ und bestätigen Sie mit der Taste „MENU / OK“.



3. Wählen Sie nun mit den Einstelltasten „^“ und „v“ den Wasserhärtegrad der örtlichen Wasserversorgung aus und bestätigen Sie mit der Taste „MENU / OK“.
4. Drücken Sie die Return-Taste, um das Menü zu verlassen.

DE

Mahlgrad einstellen

1. Passen Sie die Feinheit von Kaffeebohnenpulver entsprechend der gewählten Kaffeebohnen an.

HINWEIS: Stellen Sie den Mahlgrad nur ein, wenn das Gerät keine Getränkezubereitung durchführt.

2. Öffnen Sie die Abdeckung vom Mahlwerk. Dieser befindet sich vor dem Bohnenbehälter.

Mit dem Einstellrad kann der Mahlgrad nach Bedarf von „fein“ (Mahlgrad 1) bis „grob“ (Mahlgrad 5) eingestellt werden. Die Werkseinstellung ist Mahlgrad 3.



3. Stellen Sie den Mahlgrad 4 oder 5 ein, wenn der Kaffee während des Zubereitungsprozesses sehr langsam oder nicht vollständig abläuft.
4. Wenn Ihre Kaffeebohnen eine dunkle Farbe haben, empfehlen wir, den groben Mahlgrad 4 oder 5 einzustellen.

Die vorgenommene Mahlgradeinstellung wird erst wirksam, nachdem zwei oder mehr Tassen Kaffee zubereitet wurden.

Getränke zubereiten

In der Maschine kann noch Kaffeepulver vom Werkstest vorhanden sein, trinken Sie deshalb die ersten 2-3 Tassen Kaffee nach der ersten Inbetriebnahme nicht.



1. Wählen Sie das gewünschte Getränk durch Drücken der Taste mit dem entsprechenden Symbol.
2. Sie können mit den Einstelltasten „^“ und „v“ weitere Optionen auswählen, wie z. B. Menge pro Tasse, etc.

Diese Einstellung wird nicht gespeichert.

3. Drücken Sie die Return-Taste, um die Getränkezubereitung abzubrechen.

Getränke-Parametereinstellungen



1. Drücken Sie die Taste „MENU / OK“ für 3 Sekunden und wählen Sie im Menü mit Hilfe der Einstelltasten „^“ und „v“ die Option „Getränk“.
2. Bestätigen Sie die Auswahl mit „MENU / OK“.



3. Wählen Sie anschließend mit Hilfe der Einstelltasten „^“ und „v“ die Option „Parameter“.
4. Bestätigen Sie die Auswahl mit der Taste „MENU / OK“.

Folgende Getränke-Parameter können eingestellt bzw. geändert werden:

- Kaffeestärke
- Kaffeemenge
- Kaffeetemperatur
- Vorbrühen
- Heißwasservolumen
- Heißwassertemperatur
- Milchzeit in Sekunden
- Schaum in Sekunden
- Gleichzeitige Ausgabe von Kaffee + Milch / Milchschaum



5. Ändern Sie die gewünschten Parameter und bestätigen Sie mit der Taste „MENU / OK“.

Cappuccino / Coffee Latte / Macchiato zubereiten



1. Verbinden Sie den Milchschauch fest mit dem Milchaufschäumer und dem Behälter mit Milch.
2. Stellen Sie eine Tasse unter den Kaffeeauslauf und drücken Sie z. B. das Symbol "CAPPUCCINO", um dieses Getränk zuzubereiten.

Wenn im Display "Getränk bereit" angezeigt wird, bedeutet dies, dass der Cappuccino fertig ist.

Mehrere Tassen / Milch / Schaum



1. Berühren Sie die Einstelltaste „^“, um eine der Optionen „Mehrere Tassen“, „Heiße Milch/Schaum“ auszuwählen.
2. Wählen Sie mit den Einstellstasten „^“ und „v“ die Anzahl der Tassen.
3. Wählen Sie den Getränketyp „Milch“ oder „Schaum“.

Wenn das Getränk fertig ist, erscheint im Display "Getränk bereit".

Anschließend wird im Display „Bereit“ angezeigt.

Getränke mit Kaffeepulverfunktion zubereiten

Der Kaffeevollautomat ist mit einer Funktion ausgestattet, welche die Zubereitung von Kaffeegetränken mit Kaffeepulver ermöglicht.

HINWEIS:

Bei der Zubereitung von Kaffeegetränken über die Pulverfunktion muss die eingefüllte Kaffeepulvermenge zwischen 5 g und 14 g liegen. Zudem muss das Kaffeepulver grob gemahlen sein, um ein Blockieren der Brühgruppe zu vermeiden.



DE

1. Drücken Sie die Einstelltaste „v“ auf der Bedienblende so lange, bis im Display „Verwende Pulver“ erscheint.
2. Bestätigen Sie die Auswahl mit der Taste „MENU / OK“.



3. Öffnen Sie die Abdeckung zum Mahlwerk.
 4. Füllen Sie die gewünschte Menge grob gemahlene Kaffeepulver in die vorgesehene Vertiefung.
 5. Drücken Sie anschließend die Taste „MENU / OK“.
- Im Display erscheint die Anzeige „Wähle Getränk“.



6. Wählen Sie das gewünschte Getränk durch Drücken der Taste mit dem entsprechenden Symbol.

6 Reinigung und Entkalkung

Der Betreiber muss dafür sorgen, dass das Gerät und dessen Sicherheitseinrichtungen im funktionsgerechten Zustand gehalten werden. Regel- und sicherheitstechnische Einrichtungen müssen auf ihre Wirksamkeit geprüft werden.

Wartungs-, Reinigungs- und Reparaturarbeiten dürfen nur von entsprechend fachlich ausgebildetem Personal durchgeführt werden.

Ist die Demontage von Sicherheitseinrichtungen beim Warten, Reinigen und Reparieren erforderlich, diese unmittelbar nach Abschluss der Arbeiten wieder anbringen und auf Funktion prüfen.

Sämtliche Wartungs- und Reinigungsarbeiten gemäß Bedienungsanleitung in den beschriebenen Zeitintervallen durchführen.

DE

6.1 Sicherheitshinweise zur Reinigung

- Trennen Sie das Gerät vor der Reinigung von der Stromversorgung.
- Lassen Sie das Gerät vollständig abkühlen.
- Achten Sie darauf, dass kein Wasser in das Gerät eindringt. Tauchen Sie das Gerät zum Reinigen nicht in Wasser oder andere Flüssigkeiten. Verwenden Sie keinen Druckwasserstrahl, um das Gerät zu reinigen.
- Verwenden Sie keine spitzen oder metallischen Gegenstände (Messer, Gabel etc.) um das Gerät zu reinigen. Spitze Gegenstände können das Gerät beschädigen und bei Kontakt mit stromführenden Teilen zu einem Stromschlag führen.
- Verwenden Sie zum Reinigen keine Scheuermittel, lösemittelhaltigen oder ätzende Reinigungsmittel. Diese können die Oberfläche beschädigen.

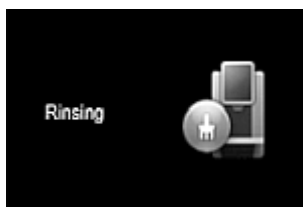
6.2 Reinigung

Grundsätzlich gilt, dass eine dauerhafte Hygiene im täglichen Betrieb nur gewährleistet werden kann, wenn die Maschine einer täglichen Reinigung unterzogen wird.

Wir empfehlen eine vollständige Reinigung nach ca. 180 Zubereitungen oder 80 Einschaltspülungen durchzuführen. Ebenfalls sollte eine regelmäßige Reinigung des Restbehälters und Auffangbehälters durchgeführt werden.

Die beiden folgenden Spülfunktionen sind dafür geeignet, um die Maschine schnell innerhalb von 30 Sekunden einer oberflächlichen Reinigung zu unterziehen. Für eine gründliche Reinigung empfehlen wir daher die Reinigungsprogramme, die Sie im Menü „Wartung“ finden.

Brüheinheit spülen



1. Drücken Sie die Taste „MENU / OK“ für länger als 3 Sekunden.
2. Wählen Sie mit den Einstelltasten „^“ und „v“ die Option „Brüheinheit spülen“ aus und bestätigen Sie mit „MENU / OK“.

Es dauert ca. 30 Sekunden, bis die Brüheinheit durchgespült wird.

Reinigung und Entkalkung

Milchsystem spülen



1. Wählen Sie mit den Einstelltasten „^“ und „v“ die Option „Milchsystem spülen“ aus und bestätigen Sie mit „MENU / OK“.

Es dauert ca. 30 Sekunden, bis das Milchsystem durchgespült wird.

Brüheinheit reinigen

Nach längerer Verwendung verbleibt etwas Kaffeepulver auf der Brüheinheit. Entfernen Sie das verbliebene Kaffeepulver, indem Sie die Brüheinheit gründlich reinigen. Verwenden Sie zum Reinigen der Brüheinheit geeignete Reinigungstabletten. Die Reinigung der Brüheinheit dauert ca. 20 Minuten.



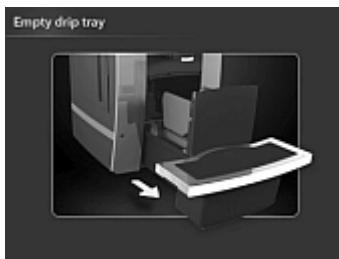
1. Drücken Sie 3 Sekunden lang die Taste „MENU / OK“, um in das Programmennü zu gelangen. Wählen Sie mit den Einstelltasten „^“ und „v“ die Option „Wartung“ aus und bestätigen Sie mit „MENU / OK“

2. Wählen Sie mit den Einstelltasten „^“ und „v“ die Option „Brüheinheit“ und bestätigen Sie mit „MENU / OK“.



Sobald Sie auf „Brüheinheit“ gedrückt haben, werden Informationen im Display angezeigt.

3. Drücken Sie die Taste „Menü / OK“, um die Reinigung zu starten.



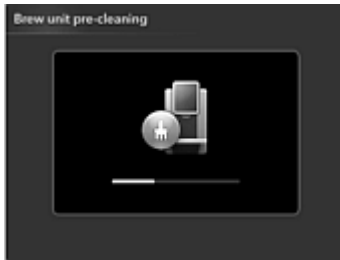
4. Ziehen Sie den Auffangbehälter heraus und entleeren Sie diesen.



5. Installieren Sie den Auffangbehälter wieder im Gerät.



6. Drücken Sie die Taste „Menü / OK“, um fortzufahren.



Im Display erscheint „Vorreinigung“.



7. Öffnen Sie die Abdeckung des Mahlwerks und fügen Sie die Reinigungstablette ein.
8. Schließen Sie die Abdeckung und drücken Sie zur Bestätigung „MENU / OK“.

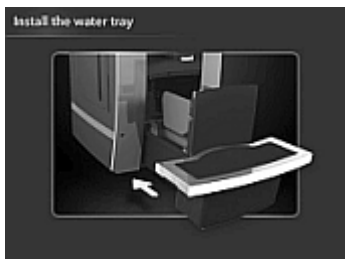
Nachdem die Reinigung der Brüheinheit abgeschlossen ist, geht das Gerät in den Modus „Bereit“.



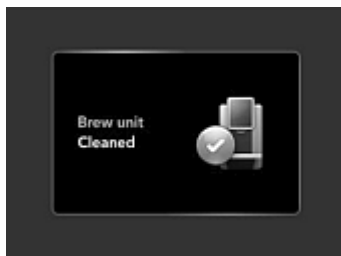
Die Reinigung der Brüheinheit wird durchgeführt.



9. Ziehen Sie den Auffangbehälter heraus und entleeren Sie diesen.



10. Installieren Sie den Auffangbehälter wieder im Gerät.



Die Reinigung der Brühseinheit ist abgeschlossen.



Das Gerät wird wieder aufgeheizt.



Nachdem die Reinigung der Brühseinheit und das Aufheizen abgeschlossen sind, schaltet das Gerät in den Modus „Bereit“.

Reinigung und Entkalkung

Milchsystem reinigen

1. Bereiten Sie in einem separaten Behälter eine Lösung aus Wasser mit einem handelsüblichen Reinigungsmittel für Milchsystem/Milchaufschäumer vor. Beachten Sie die Hinweise auf der Verpackung dieser Mittel.
2. Nehmen Sie den Milchschlauch aus dem Milchbehälter oder der Öffnung für Milchschlauch im Abtropfgitter heraus und führen Sie ihn in einen Behälter mit Reinigungsmittel für Milchsystem.



3. Drücken Sie 3 Sekunden lang die Taste „MENU / OK“, um in das Programmmenü zu gelangen.
4. Wählen Sie mit den Einstelltasten „^“ und „v“ „Wartung“ aus und bestätigen Sie mit „MENU / OK“.
5. Wählen Sie mit den Einstelltasten „^“ und „v“ die Option „Milchsystem reinigen“ aus und bestätigen Sie mit „MENU / OK“.



Im Display erscheint die oben abgebildete Information.

6. Drücken Sie die Taste „MENU / OK“, um die Reinigung des Milchsystems zu starten.

7. Drücken Sie erneut die Taste „MENU / OK“, um mit der Reinigung fortzufahren.



8. Die Reinigung des Milchsystems läuft.



9. Füllen Sie frisches Trinkwasser in den Behälter ein und drücken Sie die Taste „MENU / OK“, um das Spülen durchzuführen.



DE

Das Milchsystem wird durchgespült.



Die Reinigung des Milchsystems ist abgeschlossen.



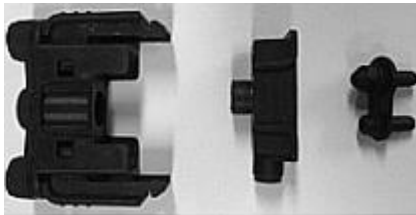
10. Nehmen Sie den Milchschauch aus dem Behälter mit Spülwasser heraus und führen Sie ihn in das Loch im Abtropfgitter ein.

Nachdem die Reinigung des Milchsystems abgeschlossen ist, geht das Gerät in den Modus „Bereit“.

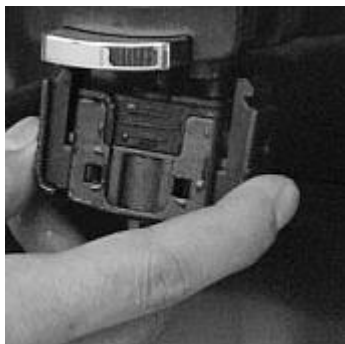
Milchschaumdüse reinigen



1. Reinigen Sie die Milchschaumdüse täglich.
2. Drücken Sie diese an beiden Seiten zusammen und nehmen Sie sie vorsichtig vom Gerät ab.
3. Ziehen Sie den Milchschlauch von der Milchschaumdüse ab.



4. Zerlegen Sie die Milchschaumdüse wie in der Abbildung oben gezeigt.
5. Reinigen Sie die Teile der Milchschaumdüse unter warmem fließendem Wasser.



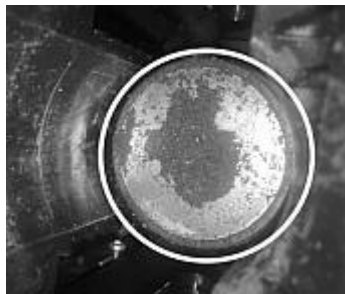
6. Reinigen Sie den Milchschauch gründlich unter fließendem Wasser, indem Sie das Wasser auch durch den Milchschauch laufen lassen.
7. Setzen Sie die Milchschaumdüse zusammen und installieren Sie diese im Gerät.
8. Befestigen Sie den Milchschauch an der Milchschaumdüse.

Metallfilter reinigen

HINWEIS!

Wir empfehlen die Reinigung des Metallfilters im Zusammenhang mit den anderen Reinigungsschritten durchzuführen, um eine vollständige Reinigung zu gewährleisten.

DE



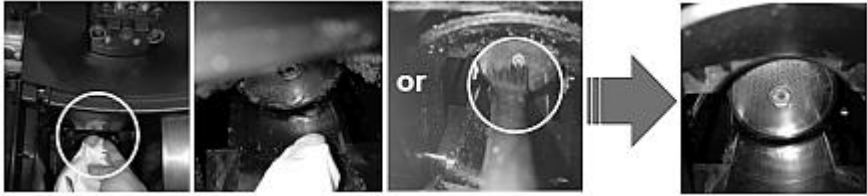
Nach längerem Gebrauch können Kaffeepulverrückstände auf dem Metallfilter der Brüheinheit zurückbleiben. Diese sollten regelmäßig gereinigt werden.

Wenn diese Unreinheiten nicht rechtzeitig gereinigt werden, kann dies zu hohem Druck führen.

1. Schalten Sie das Gerät aus und trennen Sie es von der Stromversorgung.

HINWEIS!

Ziehen Sie den Auffangbehälter mit dem Restebehälter aus dem Gerät heraus.



2. Reinigen Sie den Metallfilter, indem Sie mit Ihrer Hand und einem weichen Tuch oder weichen Bürste vorsichtig durch die Frontöffnung greifen und den Filter säubern.
3. Sobald der Filter sauber ist, setzen Sie den Auffangbehälter mit dem Restebehälter wieder in das Gerät ein.
4. Nehmen Sie das Gerät nach Anweisungen im Abschnitt „Gerät einschalten“ wieder in Betrieb.

Auffangbehälter und Restebehälter reinigen

- Verwenden Sie zum Reinigen des Restebehälters und des Auffangbehälters keine chemischen Lösungsmittel und ätzenden Reinigungsmittel oder Alkohol.
- Verwenden Sie keine Metallgegenstände zum Reinigen von Schmutz oder Entfernen von Kaffeesatz, um eine Beschädigung des Restebehälters und Auffangbehälters zu vermeiden.
- Wenn Sie aufgefordert werden, den Restebehälter zu reinigen, müssen Sie die Reinigung durchführen, andernfalls kann das Gerät beschädigt werden.
- Gehen Sie bei der Reinigung wie folgt vor:



Nach 35 Tassen zubereiteten Kaffee wird im Display „Restebehälter leeren“ angezeigt.

1. Ziehen Sie den Auffangbehälter heraus.
2. Der Restebehälter kann zur Reinigung abgenommen werden, wie die rechte Abbildung zeigt.

3. Entleeren Sie den Restbehälter und den Auffangbehälter.
4. Reinigen Sie beide Behälter mit warmem Wasser und setzen Sie sie wieder im Gerät ein.

Wenn der Auffangbehälter voll ist, erscheint im Display „Auffangbehälter voll“ und „Auffangbehälter leeren“.

7. Ziehen Sie den Auffangbehälter heraus und entleeren Sie diesen.
8. Reinigen Sie den Auffangbehälter und das Abtropfgitter.
9. Setzen Sie die abgenommenen Teile nach der Reinigung wieder ein.

Wassertank reinigen

1. Nehmen Sie den Wassertank heraus.
2. Reinigen Sie den Wassertank gründlich bei jeder Wasserauffüllung.
3. Füllen Sie den Wassertank anschließend mit frischem Trinkwasser und setzen Sie ihn erneut im Gerät ein.
4. Nehmen Sie den Wassertank immer sehr vorsichtig ab, lassen Sie ihn niemals fallen. Sollte der Wassertank beschädigt sein, tauschen Sie ihn unverzüglich aus.



DE

Bohnenbehälter reinigen

1. Nehmen Sie den Deckel vom Bohnenbehälter vorsichtig ab.
2. Reinigen Sie den Bohnenbehälter immer mit einem trockenen Tuch oder einem Papiertuch.
3. Legen Sie den Deckel wieder auf.
4. Lassen Sie den Deckel vom Bohnenbehälter niemals fallen. Wenn der Deckel beschädigt ist, tauschen Sie ihn aus.



6.3 Entkalkung

Durch den täglichen Gebrauch des Gerätes kommt es je nach örtlicher Wasserhärte zu Verkalkungen in den inneren Bauteilen. Um das Gerät im besten Zustand zu erhalten und um sicher zu stellen, dass jeder Brühvorgang das beste Resultat erzielt, ist es erforderlich, das Gerät von Zeit zu Zeit zu entkalken.

1. Verwenden Sie zum Reinigen und Entkalken nur geeignete Reinigungs- und Entkalkungsmittel für Kaffeevollautomaten.
2. Beachten Sie während der Entkalkung unbedingt die Sicherheitshinweise des Herstellers auf der Verpackung.

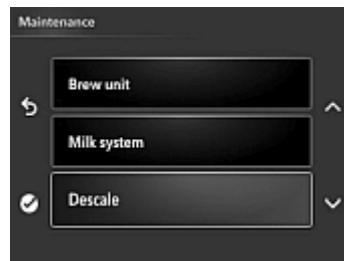
VORSICHT!

Wenn die Entkalkungslösung versehentlich mit Ihren Augen oder Ihrer Haut in Berührung gekommen ist, waschen Sie sie sofort mit klarem Wasser aus/ab.

3. Führen Sie den Entkalkungsvorgang immer komplett durch, eine Unterbrechung kann zu Beschädigung des Gerätes führen.

Der gesamte Entkalkungsvorgang dauert etwa 40 Minuten.

DE



Wenn nach einer bestimmten Zeit der Ablagerungsgrad erreicht ist, werden "Maschine entkalken" und "Drücken", "Spülen" abwechselnd in der Display-Anzeige erscheinen.

4. Wählen Sie im Programmmenü „Wartung“ aus.

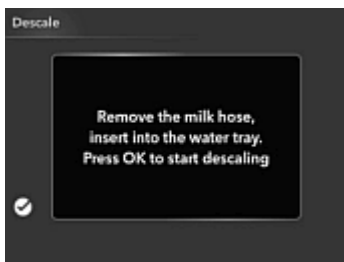
5. Wählen Sie die Option „Entkalkung“ aus und bestätigen Sie mit „MENU / OK“.
6. Drücken Sie erneut die Taste „MENU / OK“, um die Entkalkung zu starten.



7. Ziehen Sie den Auffangbehälter heraus und entleeren Sie diesen.



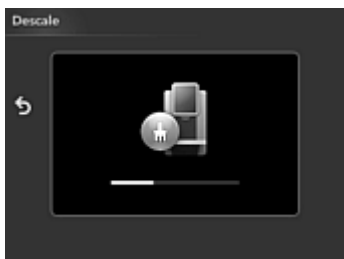
8. Installieren Sie den Auffangbehälter wieder im Gerät.



9. Entfernen Sie den Milchschauch aus dem Abtropfgitter. Drücken Sie die Taste „MENU / OK“, um die Entkalkung zu starten.



10. Lösen Sie den Entkalker in 1000 ml klarem Wasser vollständig auf, geben Sie diese Lösung in den Wassertank und setzen Sie den Wassertank wieder ein.



Die Entkalkung wird durchgeführt.



11. Ziehen Sie den Auffangbehälter heraus und entleeren Sie diesen.

Reinigung und Entkalkung

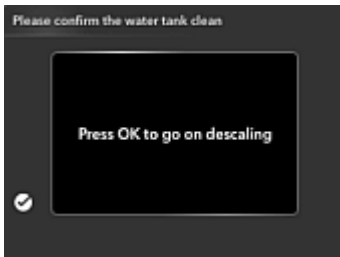


12. Installieren Sie den Auffangbehälter im Gerät.

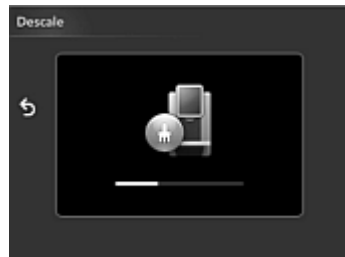


13. Nehmen Sie den Wassertank ab und reinigen Sie ihn gründlich.

14. Füllen Sie den Wassertank mit frischem Trinkwasser auf und setzen Sie ihn wieder im Gerät ein.



15. Drücken Sie die Taste „MENU / OK“, um mit der Entkalkung fortzufahren.



Die Entkalkung wird fortgesetzt.



Entkalkung abgeschlossen.



Das Gerät schaltet in den Modus „Bereit“.

Transport des Gerätes

1. Bewahren Sie die Verpackung vom Kaffeevollautomat für einen späteren Transport auf.
2. Stellen Sie sicher, dass vor einem Transport das Wasser aus dem Gerät entfernt wird, um Beschädigungen des Gerätes zu vermeiden.

WARNUNG! Verbrühungsgefahr!

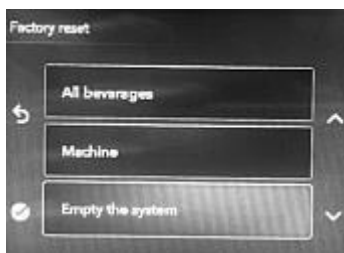
Beim Leeren der Wasserleitung kann heißes Wasser aus dem Kaffeeauslauf in den Auffangbehälter fließen.

Vermeiden Sie Kontakt mit dem auslaufenden heißen Wasser.



DE

3. Drücken Sie 3 Sekunden lang die Taste „MENU / OK“.
4. Wählen Sie mit den Einstelltasten „^“ und „v“ die Option „Maschine“ und bestätigen Sie mit der Taste „MENU / OK“.
5. Wählen Sie mit den Einstelltasten „^“ und „v“ die Option „Werkseinstellung“ und bestätigen Sie mit der Taste „MENU / OK“.



6. Wählen Sie mit den Einstelltasten „^“ und „v“ die Option „System entleeren“ und bestätigen Sie mit der Taste „MENU / OK“.
7. Schließen Sie die Wasserversorgung bei Festwasseranschluss (Wasserhahn zudrehen) oder entfernen Sie den Wassertank vom Gerät.

Reinigung und Entkalkung



8. Drücken Sie die Taste „MENU / OK“.

Das Wassersystem wird entleert.

Anschließend beginnt das Gerät, die Wasserleitung automatisch zu reinigen. Nach dem Entleeren des Wassersystems schaltet sich das Gerät automatisch ab.

9. Nehmen Sie die Auffangschale nach dem Ausschalten heraus, entleeren und reinigen Sie die Auffangschale.
10. Wischen Sie nach dem Entleeren der Wasserleitung das Gerät gründlich ab.
11. Bei einer erneuten Inbetriebnahme führen Sie alle Schritte durch, die in den Abschnitten „Gerät vorbereiten“ und „Gerät einschalten“ aufgeführt sind.

7 Mögliche Funktionsstörungen

Die folgende Tabelle enthält Beschreibungen von möglichen Ursachen und Maßnahmen zur Behebung von Funktionsstörungen oder Fehler beim Betrieb des Gerätes. Arbeiten dürfen nur von entsprechend ausgebildetem Fachpersonal durchgeführt werden.

Wenn sich die Funktionsstörungen nicht beheben lassen, kontaktieren Sie den Kundendienst. Geben Sie unbedingt die Artikel-Nummer, die Modell-Bezeichnung und die Serien-Nummer an. Diese Angaben finden Sie auf dem Typenschild des Gerätes.

Display-Anzeigen	Ursache	Behebung
Auffangbehälter entleeren	Auffangbehälter ist voll, alle Funktionen zur Getränke-zubereitung sind außer Betrieb	Nehmen Sie den Auffang-behälter heraus, leeren Sie ihn und setzen ihn wieder im Gerät ein.
Restebehälter leeren	Restebehälter ist voll, alle Funktionen zur Getränke-zubereitung sind außer Betrieb	Nehmen Sie den Reste-behälter heraus, leeren Sie ihn und setzen ihn wieder im Gerät ein.
Wassertank befüllen	Wasser im Wassertank ist aufgebraucht, alle Funktionen zur Getränke-zubereitung sind außer Betrieb	Füllen Sie den Wassertank mit frischem Trinkwasser
Bohnenbehälter befüllen	Keine Kaffeebohnen im Bohnenbehälter, alle Funktionen zur Getränke-zubereitung sind außer Betrieb	Füllen Sie Kaffeebohnen in den Bohnenbehälter
Auffangbehälter einsetzen	Auffangbehälter ist nicht installiert, alle Funktionen zur Getränke-zubereitung sind außer Betrieb	Setzen Sie den Auffang-behälter korrekt im Gerät ein

Mögliche Funktionsstörungen

Display-Anzeigen	Ursache	Behebung
Kein Wasser im System	Nicht ausreichend Wasser in der Wasserleitung des Gerätes, alle Funktionen zur Getränkezubereitung sind außer Betrieb	Drücken Sie zur Bestätigung die Taste „OK“
Fehlercode 1-7	Fehler können nicht definiert werden	Schalten Sie das Gerät aus und starten Sie es neu Falls das Problem nicht gelöst werden kann, ziehen Sie den Netzstecker und kontaktieren Sie den Kundendienst
Starker Druck	Dunkle Kaffeebohnen oder zu feines Kaffeepulver werden verwendet	Stellen Sie den groben Mahlgrad 4 - 5 ein bzw. verwenden Sie grob gemahlenes Kaffeepulver
	Filter der Brüheinheit ist verstopft	Reinigungsprogramm für die Brüheinheit starten
Fehler Brüheinheit	Fehler interner Teile	Starten Sie das Gerät neu

8 Entsorgung

Elektrogeräte



Elektrogeräte sind mit diesem Symbol gekennzeichnet.
Elektrogeräte müssen fachgerecht und umweltgerecht verwertet und entsorgt werden.
Elektrogeräte dürfen nicht in den Hausmüll.
Trennen Sie das Gerät von der Stromversorgung und entfernen Sie das Anschlusskabel vom Gerät.

Diese Entsorgung ist für Sie kostenfrei. Für den deutschen Markt gilt:

Beim Kauf eines Neugerätes haben Sie das Recht, das entsprechende Altgerät an Ihren Händler zurückzugeben. Händler von Elektro- und Elektronikgeräten mit einer Verkaufsfläche von mindestens 400 qm sowie Lebensmittelhändler mit einer Verkaufsfläche von mindestens 800 qm, die regelmäßig Elektro- und Elektronikgeräte verkaufen, sind außerdem verpflichtet, Altgeräte unentgeltlich zurückzunehmen, auch ohne Kauf eines Neugerätes, wenn die Altgeräte in keiner Abmessung größer sind als 25 cm. Der Importeur oder Verkäufer bietet Ihnen Rücknahmemöglichkeiten direkt in den Filialen und Märkten an. Informieren Sie sich auch bei Ihrem Händler über die Rücknahmemöglichkeiten vor Ort.

Geben Sie Elektrogeräte bei den dafür vorgesehenen Sammelstellen ab.